

U S T A N O V A D R .

Š I F T A R J E V A

FUNDACIJA

GALERIJA VRTA SPOMINOV IN TOVARIŠTVA NA PETANJCIH

RAZSTAVA AKAD. SLIKARJA IGORJA BANFIJA

IGOR BANFI

Rojen leta 1973 v Murski Soboti. Študiral je na Akademiji za Likovno umetnost v Ljubljani-smer slikarstvo, kjer je 1.1997 diplomiral pri prof. Andreju Jemcu. Podiplomski študij je končal leta 2000 pod mentorstvom prof. Lojzeta Logarja. Od leta 2000 ima status samostojnega ustvarjalca na področju kulture. Je član društva Likovnih umetnikov Prekmurja in Prlekije in Zveze društev slovenskih likovnih umetnikov. Živi in dela v Ljubljani in Murski Soboti.

Nagrade in priznanja

1998 Grand Prix Panonia 98, Čakovec, Hrvaška

2004 Posebno priznanje občinstva na razstavi 2.Drava Art anale Koprivnica, Galerija Koprivnica, Hrvaška

2008 Velika odkupna nagrada Ex-tempore Piran

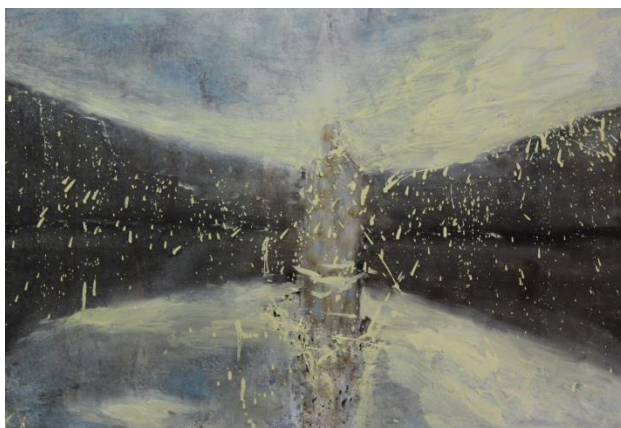
2011 Velika odkupna nagrada Ex-tempore Piran

2013 Veliko častno priznanje Ex-tempore Piran

2014 Velika odkupna nagrada Ex-tempore Piran

2016 Posebna odkupna nagrada Ex-tempore Piran

2019 Posebna odkupna nagrada Ex-tempore Piran



Igor Banfi: Hoja po vodi

Akademski slikar **Igor Banfi** izvira iz Prekmurja, v Sloveniji morda najbolj specifičnega arhaičnega okolja, ki je s svojo multikulturalnostjo pripomoglo k uveljavitvi pozitivnih duhovnih, na etiki temelječih moralnih načelih. Gre za slikarja iskrenih namenov, ki svoj likovni izraz gradi na ekspresionistični, eksistencialno občuteni resnosti, občuteni skozi tesnobo tragičnega in utesnjenosti elegičnega.

Likovni izraz Igorja Banfija opredeljuje iracionalno občutenje počlovečene bolečine, ki jo nosi človek v sebi. V intimno občutenih krajinah zaslutimo odseve emocionalnega sveta ekspresivno občutene panonskega prostora. Te so oplemenitene z notranjo slikarsko držo in občutjem osamljenosti, izražene v obrisno oblikovani, linearno izraženi amorfni formi in več pomenskem znaku svetlega ali temnega barvnega nanosa, vključenega v krajino. Znak zrcali prisodobno bridkosti in jedkosti človeškega življenja.

Zgodnja dela odražajo slikarjevo ekspresivno občutje mirne spokojnosti narave in heroizirane veličastnosti lastnega doma. Sledijo slike, ki odražajo slutnjo minevanja, smrti, odhoda nekam v stran, v drugo duhovno sfero osame in gluhe praznine. Prvinsko občutena krajina je posebljena z občutjem osamljenosti, izražene v stilizirano oblikovani sključeni prikazni, simbolu krhkosti in minljivosti življenja.

Iz motivov ob, ali na jezeru, posebej pa na obrežjih reke Mure, naslikanih v prefinjenih zemeljskih rjavih in oranžnih ter sivih, zelenih in modrih barvnih tonih, odseva spokojna dostojanstvenost izražena v horizontali in zrcalnem odblesku krajine na vodni površini. Na horizontalnem stičišču nebesnega duhovnega in materialnega kopnega, je vidna povezovalna svetla barvna površina, ki odseva v zrcalni podobi na gladini vode.

Vodoravno potekajoči prostorski plani segajo globoko v krajino. Temnejši barvni pasovi v sredini delijo slikovno polje na dva dela. Vidne so strukture platna, barvni pigmenti so stisnjeni in pregneteni v sledi slikarjevih notranjih duševnih stanj. Vidne zareze v prostor neba in kipeča rast vodne gladine plastijo barvne nanose od površinskih zemeljskih rjavih in rumenih do globinskih podslikav zamolklo modrih površin vode in neba.

V motivih osamelih dreves na hribih je vidna v obliki črtnega zarisa naslikana podoba drevesa, katerega prosojnost zemeljskih okrastih barv zrcali odblesk

osamljenosti. Krhek epiderm okrasto obarvanega slikovnega nosilca kaže prepojeno ilovnato podlago, ki je težka in lepljiva, pa vendarle plodna življenjska sila. Skorajda breztelesna, linijsko izražena podoba drevesa počasi izginja. Zaznamo jo lahko skozi sledljivost drobnih pik, črtic in pack, ki simbolizirajo tragičnost človekovega življenja, bivanja in minevanja. Drevo se upogiba v viharju vendar obstane, tako kot velewa protestantska etika »stati in obstati«. Takšna miselna konotacija ne pomeni samo slikarjeve intelektualne drže, temveč jo smemo obravnavati tudi v antropološkem smislu.

Slikarstvo Igorja Banfija predstavlja v prevladi medijsko tehnizirane postmoderne slike skorajda eksotiko. S svojo vidno slikarsko potezo čopiča in otipljivo barvno materijo zrcali izrazno toplino in osebno navzočnost ustvarjalnega duha, znotraj klasičnega štafelajnega slikarstva. Igor Banfi se s svojim dozorelim likovnim izrazom pridružuje pomembnemu deležu iz Prekmurja izvirajočih slikarjev od Ludvika Vrečiča (1900-1945), Ladislava Danča (1932-1979), Nikolaja Beera, Zdenka Huzjana, Marjana Gumilarja, Sandija Červeka, Mirka Rajnarja in morda še koga, k razvoju sodobne slovenske likovne umetnosti. Pri tem mislimo na slikarstvo, ki korenini v značilnostih severnoevropskega ekspresivnega slikarstva z izrazito tesnobnim razpoloženjem, dramatičnim občutjem krajine, depresivnim koloritom, avtentično eruptivno slikarsko potezo in poudarjeno emocionalno intenziteto. Kot tak se kot antipod »slikarstvu radostnega Mediterana« konstruktivno vrašča v sodobno slovensko likovno umetnost in širi njena ustvarjalna obzorja.

mag. Franc Obal, umet. zgodovinar

Petanjci, oktober 2019